



Služby Univerzity Palackého

Kvantitativní výzkum pro Univerzitu Palackého v Olomouci

Duben 2008 / Závěrečná zpráva z exkluzivního výzkumu pro Univerzitu Palackého v Olomouci / Client Service Manager: Petr Zvára / Senior Analyst: David Rozhon / STEM/MARK, a.s.



OBSAH

Hlavní zjištění	strana 3
Realizátor projektu	strana 4
Východiska a parametry projektu	strana 5
Zkušenosti firem spolupracujících s vysokými školami	strana 6
Zkušenosti firem, které s vysokými školami nespolupracují	strana 12
Možné bariéry spolupráce	strana 15
Postoje ke spolupráci s Univerzitou Palackého	strana 17
Dotazník	strana 22

Hlavní zjištění

Celkové shrnutí

Ochota spolupracovat s univerzitami je mezi českými výrobními firmami poměrně vysoká. Třetina už s vysokými školami nějakým způsobem spolupracuje, a další téměř třetina si případnou spolupráci dovede představit. Nejčastější formou spolupráce je zadávání témat diplomových a semestrálních prací, vysoký potenciál má měření a testování v laboratořích VŠ a zakázkový vývoj.

Hlavní vnímanou překážkou spolupráce kromě dojmu, že vysoké školy nemají firmě co nabídnout, je časová náročnost – vysoké školy mají dlouhé termíny a věnovat se partnerovi z VŠ je časově náročné.

Většina oslovených zástupců firem se nijak nebrání aktivnímu oslovení ze strany univerzit, naopak je vítá, nemusí se starat sami. Email, písemný či telefonický kontakt, případně i pravidelné informování o konkrétních možnostech je přijatelné. Malá informovanost o možnostech spolupráce, určitá pasivita univerzit v tomto ohledu představuje častou „výtku“ ze strany firem.

Internetová prezentace www.vyzkumprofirmy.cz byla hodnocena vesměs pozitivně, je přehledná a poskytuje srozumitelné informace. Položkový seznam přístrojů a služeb vyhovuje lépe než pouze obecný popis pracoviště. Někteří dotázaní by docela přivítali členění katalogu nejprve podle oboru činnosti, pak podle pracovišť a přístrojů.

Zhruba čtvrtina firem si dokáže představit zadání zakázky Univerzitě Palackého („Určitě ano“), pokud by měla v nabídce přístroj nebo službu, kterou ve firmě využije.

Náměty a doporučení

- Časté očekávání od vysokých škol je nabídka nových pracovníků. Proto by stálo za úvahu do katalogu zahrnout informace o konkrétních absolventech, jejich oborech a zkušenostech.
- Firmy se nijak nebrání, naopak víceméně očekávají nabídku možností spolupráce. Vytvořit tuto nabídku v elektronické i písemné podobě, pokud možno ve variantní podobě podle jednotlivých oborů a aktivně ji distribuovat by určitě bylo užitečné.
- V katalogu by mohlo být ještě jedno členění, podle oborů. Firma si vyhledá nejprve svůj obor a v něm pak příslušné pracoviště a přístroje. Tento způsob se zdá být podle reakcí respondentů pohodlnější.

Realizátor projektu

Společnost STEM/MARK

- Jsme společností zkušených odborníků v marketingovém výzkumu a řídíme se přesvědčením, že kvalitní výzkum musí být dialog. Dialog mezi námi a klientem a dialog s našimi respondenty otevírají cestu k dobrému výzkumu. Dobrý výzkum je předpokladem úspěšného dialogu našeho klienta s jeho zákazníky. Nejlepší služby se rodí z otevřeného dialogu lidí. **Marketingový výzkum je dialog.**
- V letošním roce vstupujeme do čtrnáctého roku existence. Během této doby jsme se stali jednou z předních společností v oblasti marketingového výzkumu na českém trhu.
- Poskytujeme služby na vysoké profesionální úrovni, prověřené na několika úrovních společnosti nezávislými orgány české asociace agentur pro výzkum trhu SIMAR a odpovídající standardům světové profesní organizace ESOMAR.
- Výzkumné série, rozsáhlý archiv dat pořízených ve vlastní režii a znalost prostředí nám umožňují znát odpovědi na některé otázky ještě dříve, než nám je klienti položí.
- Pomáháme zákazníkům správně porozumět výsledkům výzkumu a zvolit optimální marketingovou strategii vedoucí k úspěchu a k dosažení jejich cílů. Tím podporujeme jejich růst a zlepšování pozice na trhu.
- Je pro nás radost spolupracovat s těmi, kteří své práci rozumí.

Client Service Manager

Petr ZVÁRA

- **Telefon:** 225 986 815
- **Mobil:** 605 404 202
- **E-mail:** zvara@stemmark.cz



Senior Analyst

David ROZHON

- **E-mail:** rozhon@stemmark.cz



STEM/MARK, a.s.

Na Hrázi 17/176, 180 00 Praha 8

Telefon: 225 986 811

Fax: 225 986 860

E-mail: Info@stemmark.cz

Web: <http://www.stemmark.cz>

IČO: 6185 9591, DIČ: CZ6185 9591

Bankovní spojení: UniCredit Bank ČR, Praha 1

Číslo účtu: 819 010 004 / 2700

Východiska a parametry projektu

Východiska projektu

Vědeckotechnický park je jednou z hospodářských jednotek Univerzity Palackého v Olomouci. Zabývá se pronájmy prostor pro podnikání, poradenskou činností a transfery technologií. K této poslední činnosti se rozhodl uskutečnit průzkum trhu.

Cíl průzkumu

Průzkum zmapoval mezi firmami potenciál Univerzity Palackého - pracovišť, které mají zajímavé vědeckovýzkumné přístroje a služby a jsou ochotné část jejich kapacity využít pro zakázky od firem

Metoda projektu

- CATI/CAWI dotazování – telefonická rekrutace, online vyplnění
- Podle zadání (požadované obory, region, počet zaměstnanců) STEM/MARK vybral firmy – potenciální respondenty (zadání bylo takové, aby bylo možné vybrat trojnásobek požadovaného celkového počtu rozhovorů)
- Tazatel zatelefonoval do firmy, vyhledal cílovou osobu, vysvětlil účel průzkumu, požádal ho o emailovou adresu
- STEM/MARK na získanou emailovou adresu zaslal email s linkem na stránku průzkumu, respondent v podle svých časových potřeb vyplnil dotazník
- Po nějaké době probíhala urgence těch, kteří účast přislíbili, ale zatím dotazník nevyplnili.

Cílová skupina, velikost vzorku

- 300 firem nad 50 zaměstnanců, vybraných oborů a regionů
- Cílová osoba má významnou rozhodovací pravomoc týkající se obchodní spolupráce s dalšími subjekty - majitel, vedoucí výroby, atd.

Detaily terénního šetření

- Celkový počet uskutečněných rozhovorů: 311
- Dotazovány byly firmy z následujících šesti oborů: Výroba potravinářských výrobků a nápojů / Výroba chemických látek, přípravků, léčiv a chemických vláken / Výroba základních kovů a hutních výrobků / Výroba a opravy strojů a zařízení / Zemědělství / Výroba zdravotnických, přesných, optických a časoměrných přístrojů

Termín dotazování:

- 10. duben – 23. duben 2008

Struktura vzorku

ZÁKLAD: Všichni respondenti, n=311



ZDROJ: STEM/MARK, Služby UP 04/2008



Zkušenosti firem spolupracujících s vysokými školami

Četnost firem spolupracujících s vysokými školami

strana 7

S vysokými školami v současné době spolupracuje třetina oslovených firem. Většina z nich plánuje s vysokými školami spolupracovat i nadále, pouze 2% odpovědělo, že další spolupráci možná ukončí.

Postřehy ze spolupráce s vysokou školou

strana 8

Respondenti reagují na spolupráci především pozitivně (cca 70% respondentů), oceňují např. vysokou odbornost na školách, nové nápady, nové technologie, dobrou spolupráci, vstřícné jednání a také to, že studenti ve firmách získají k teoretickým znalostem i praxi a někteří z nich najdou po škole zaměstnání právě v jejich firmách.

Část dotázaných uvedla i negativní postřehy (cca 10%), typicky malý zájem studentů o práci a pomalejší plnění daných úkolů.

Hodnocení spolupráce s vysokou školou podle oblastí

strana 8

Dotázaní hodnotili spolupráci s vysokou školou ve 4 oblastech: Celková kvalita spolupráce, dodržování termínů, finanční podmínky a přínos spolupráce. Nejlépe je vnímána Celková kvalita spolupráce (90% pozitivně). Naopak finanční podmínky spolupráce hodnotí pozitivně pouze 45% firem.

Oblasti spolupráce s vysokou školou

strana 9

V současné době firmy spolupracují s vysokou školou nejčastěji v oblasti zadávání na VŠ témata diplomových a semestrálních prací (52%) a měření a testování (48%). Potenciál do budoucna, kde by respondenti rádi začali s VŠ spolupracovat, je v oblastech zakázkový vývoj (24%) a vzdělávání firemních zaměstnanců (24%).

Finanční objem spolupráce s vysokou školou

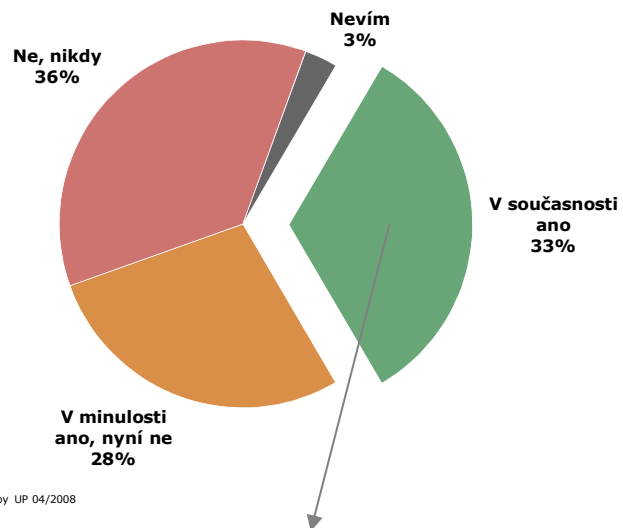
strana 10

Třetina firem spolupracuje s vysokou školou s nulovým finančním objemem, naopak u třetiny roční finanční objem spolupráce přesáhl 100 tis. Kč. Nejvyšší objem spolupráce dosáhly firmy v oblastech výroby základních kovů a hutních výrobků a výroby zdravotnických, přesných, optických a časoměrných přístrojů.

Firmy, které spolupracují s vysokou školou

Spolupracujete nebo jste spolupracovali s některou VŠ?

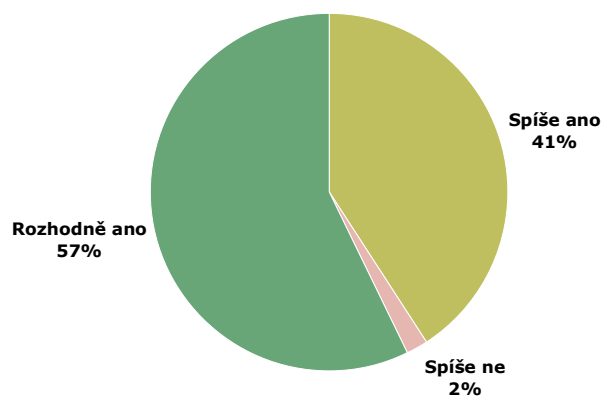
ZÁKLAD: Všichni respondenti, n=311



ZDROJ: STEM/MARK, Služby UP 04/2008

Budete ve spolupráci pokračovat i v budoucnosti?

ZÁKLAD: Respondenti, kteří v současné době spolupracují s VŠ, n=103



ZDROJ: STEM/MARK, Služby UP 04/2008

Spolupracujete nebo jste spolupracovali s některou VŠ?

ZÁKLAD: Všichni respondenti, n=311, třídění podle klasifikace OKEČ

POZNÁMKA: Procenta udávají počet respondentů, kteří uvedli "v současnosti ANO"

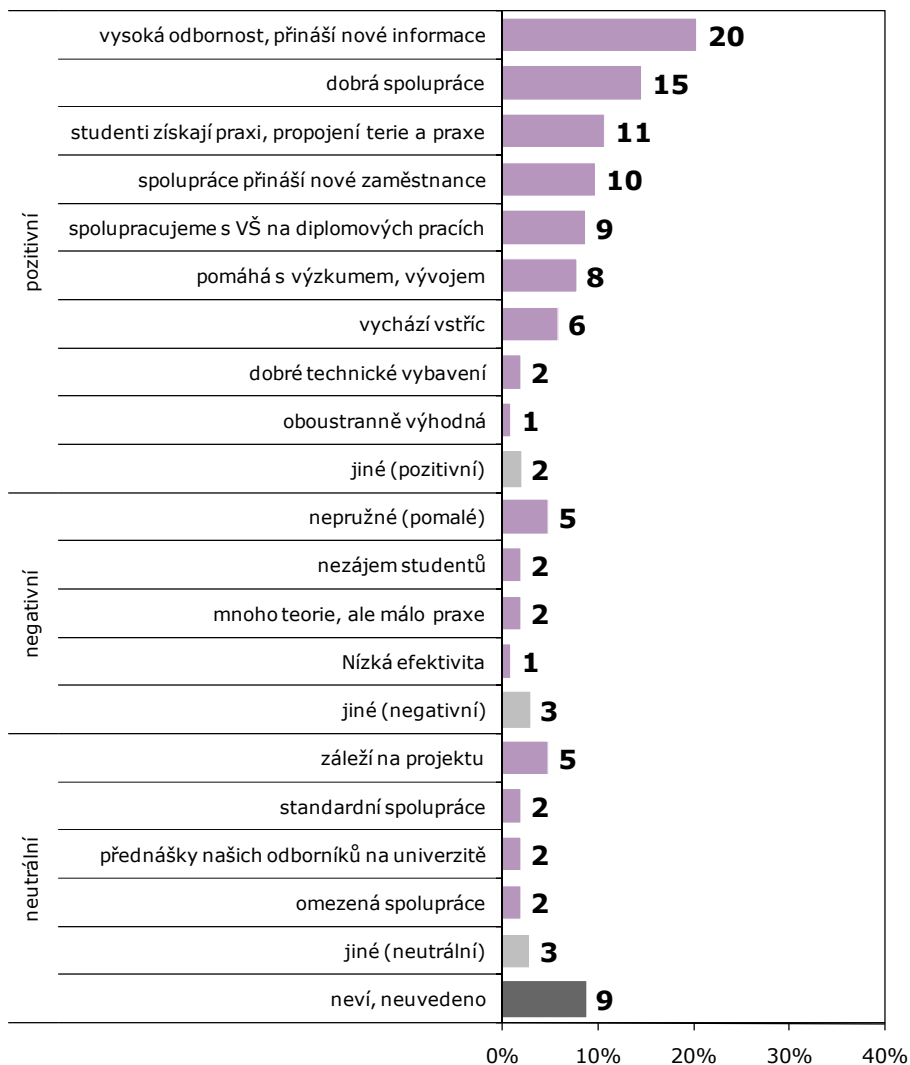


ZDROJ: STEM/MARK, Služby UP 04/2008

Postřehy a hodnocení spolupráce s vysokou školou

Jaké jsou Vaše postřehy ze spolupráce s vysokou školou?

ZÁKLAD: Respondenti, kteří v současné době spolupracují s VŠ, n=103

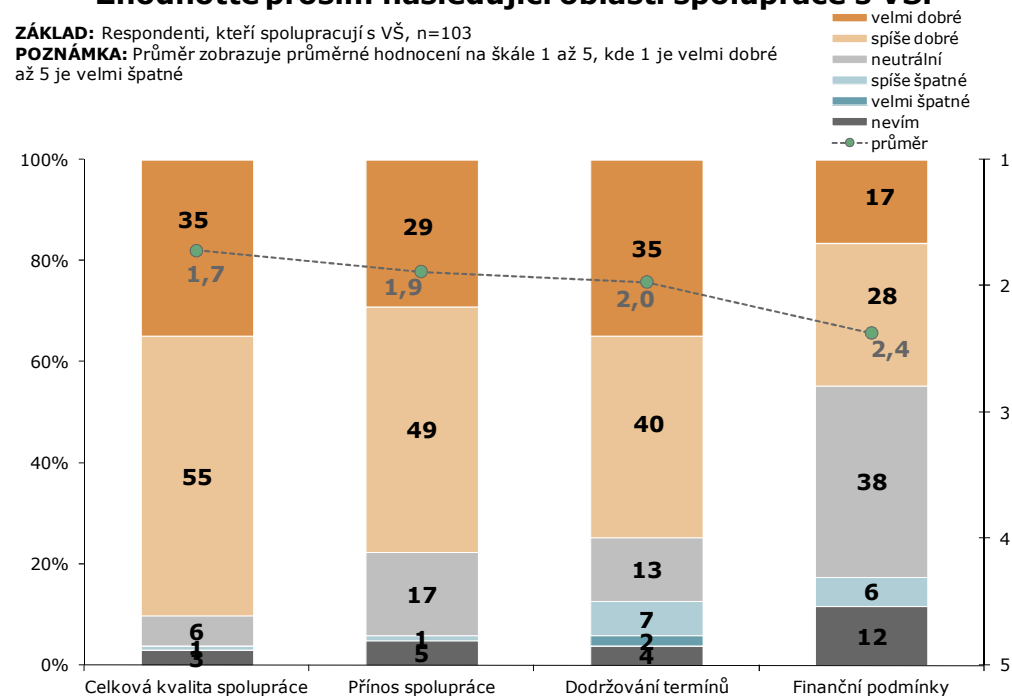


ZDROJ: STEM/MARK, Služby UP 04/2008

Zhodnoťte prosím následující oblasti spolupráce s VŠ.

ZÁKLAD: Respondenti, kteří spolupracují s VŠ, n=103

POZNÁMKA: Průměr zobrazuje průměrné hodnocení na škále 1 až 5, kde 1 je velmi dobré až 5 je velmi špatné

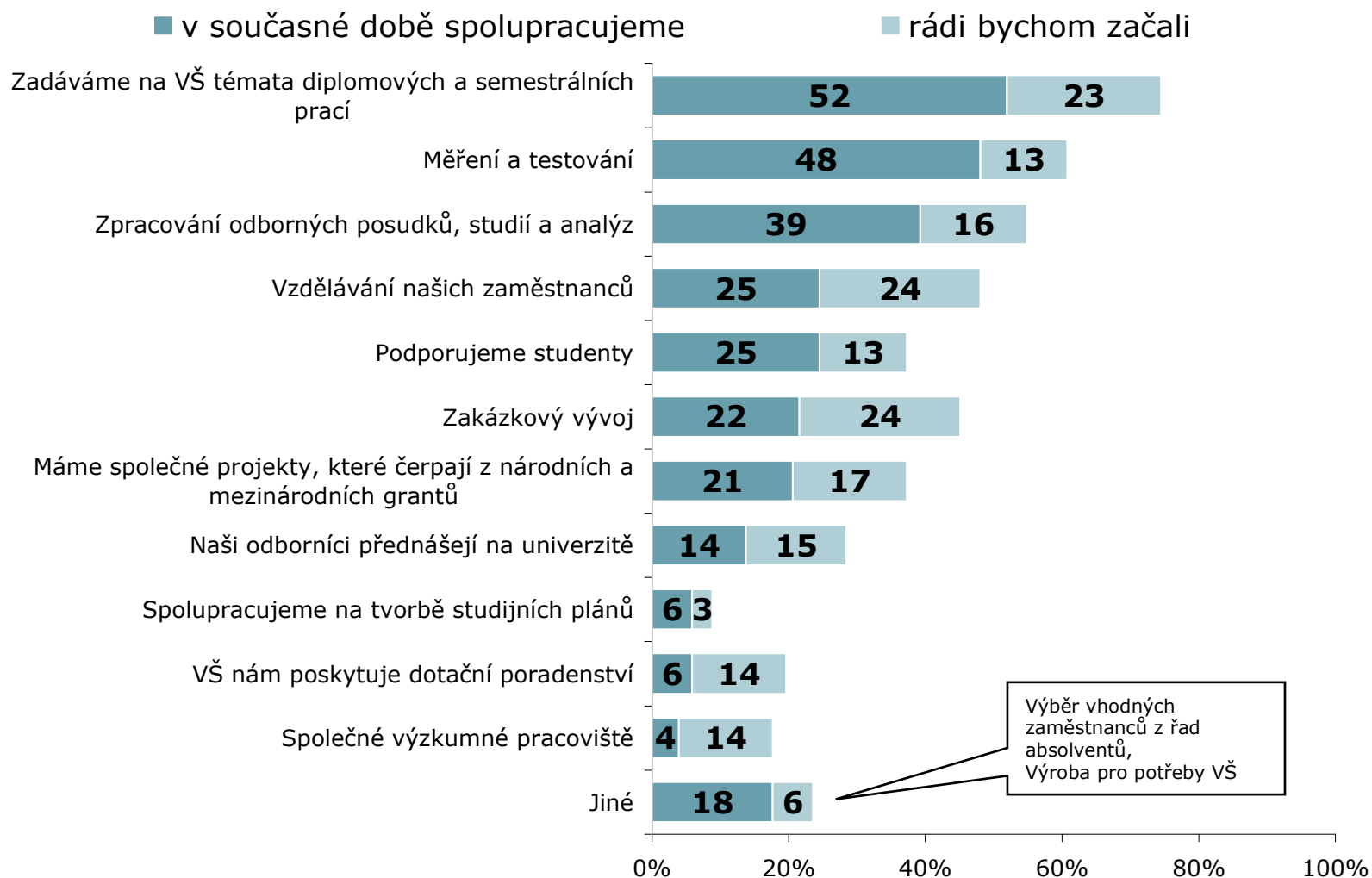


ZDROJ: STEM/MARK, Služby UP 04/2008

Oblasti spolupráce s vysokou školou

V jakých oblastech s VŠ spolupracujete / rádi byste začali?

ZÁKLAD: Respondenti, kteří v současné době spolupracují s VŠ, n=103

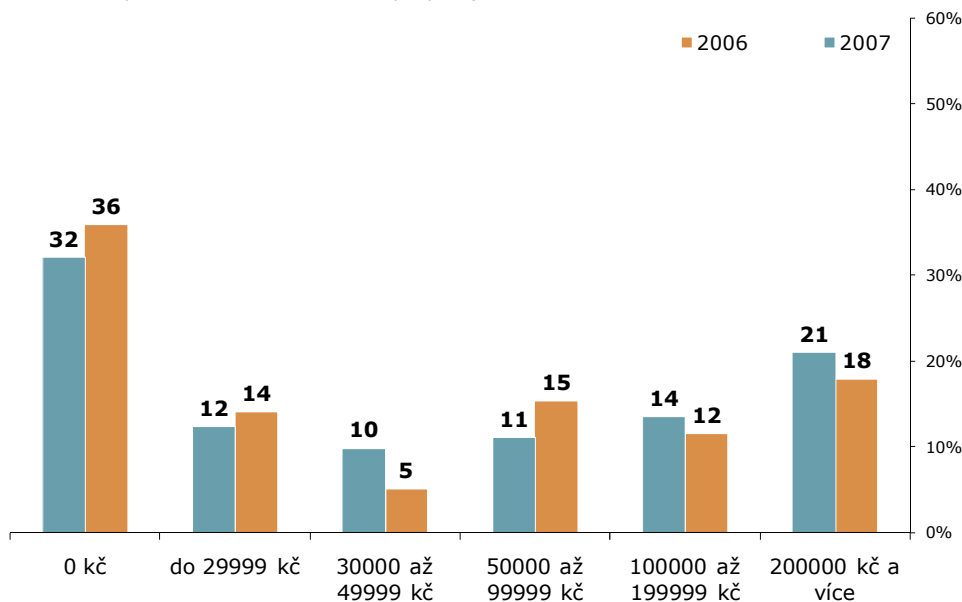


ZDROJ: STEM/MARK, Služby UP 04/2008

Finanční objem spolupráce s vysokou školou

Jaký finanční objem měla Vaše spolupráce s vysokou školou v roce 2006 a 2007?

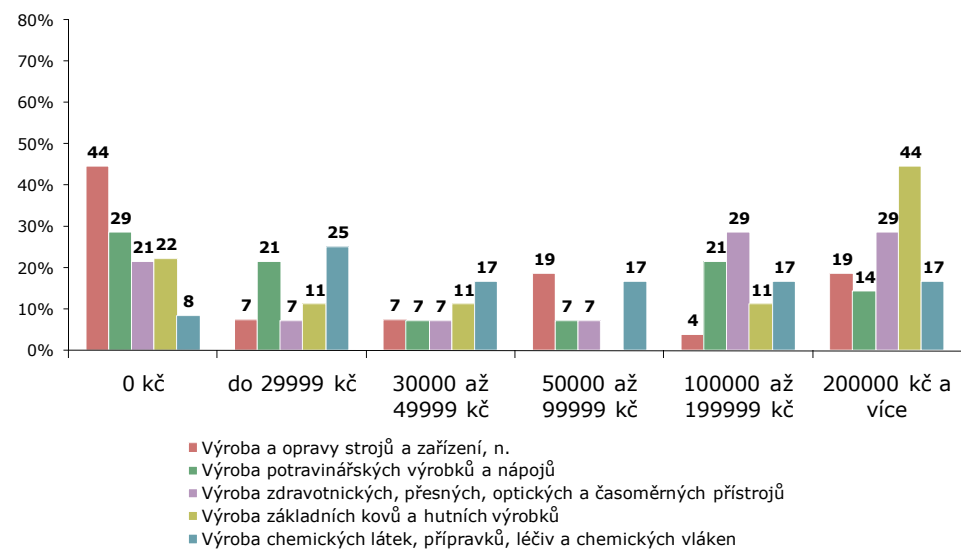
ZÁKLAD: Respondenti, kteří v současné době spolupracují s VŠ, n=103



ZDROJ: STEM/MARK, Služby UP 04/2008

Jaký finanční objem měla Vaše spolupráce s vysokou školou v roce 2006 a 2007?

ZÁKLAD: Respondenti, kteří v současné době spolupracují s VŠ, n=103, třídění podle klasifikace OKEČ



ZDROJ: STEM/MARK, Služby UP 04/2008



Zkušenosti firem, které s vysokými školami nespolupracují

Četnost firem, které s vysokými školami nespolupracují

strana 13

S vysokými školami v současné době nespolupracují dvě třetiny oslovených firem. Ovšem necelá polovina z nich (44%) o případné spolupráci uvažuje (desetina „Rozhodně“). Nejvyšší zájem je z oborů Výroba chemických látek, přípravků, léčiv a chemických vláken a Výroba zdravotnických, přesných, optických a časoměrných přístrojů.

Zájem o oblasti spolupráce s vysokou školou

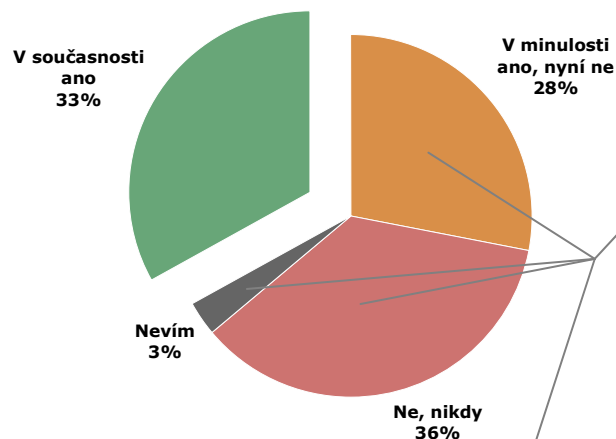
strana 14

Potenciál mají především oblasti měření a testování v laboratořích (22%), řešení problémů formou diplomových a semestrálních prací a zpracování odborných posudků, studií a analýz (19%) a zpracování odborných posudků, studií a analýz (18%).

Firmy, které s vysokou školou nespolupracují

Spolupracujete nebo jste spolupracovali s některou VŠ?

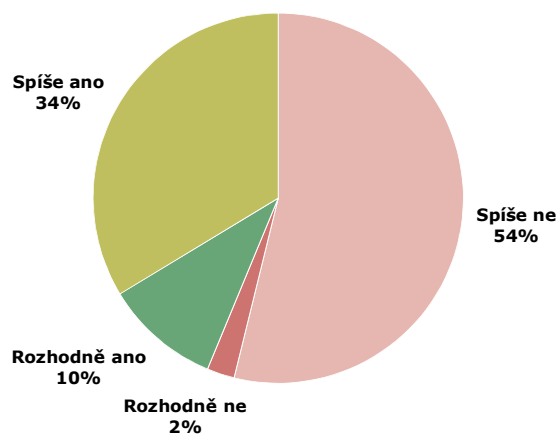
ZÁKLAD: Všichni respondenti, n=311



ZDROJ: STEM/MARK, Služby UP 04/2008

Uvažujete o tom, že v dohledné budoucnosti budete s některou vysokou školou spolupracovat?

ZÁKLAD: Respondenti, kteří v současné době s vysokou školou nespolupracují, n=208



ZDROJ: STEM/MARK, Služby UP 04/2008

Uvažujete o tom, že v dohledné budoucnosti budete s některou vysokou školou spolupracovat?

ZÁKLAD: Respondenti, kteří v současné době s vysokou školou nespolupracují, n=208, třídění podle klasifikace OKEČ

POZNÁMKA: Procenta udávají počet respondentů, kteří uvedli "Rozhodně ANO" nebo "Spíše ANO"

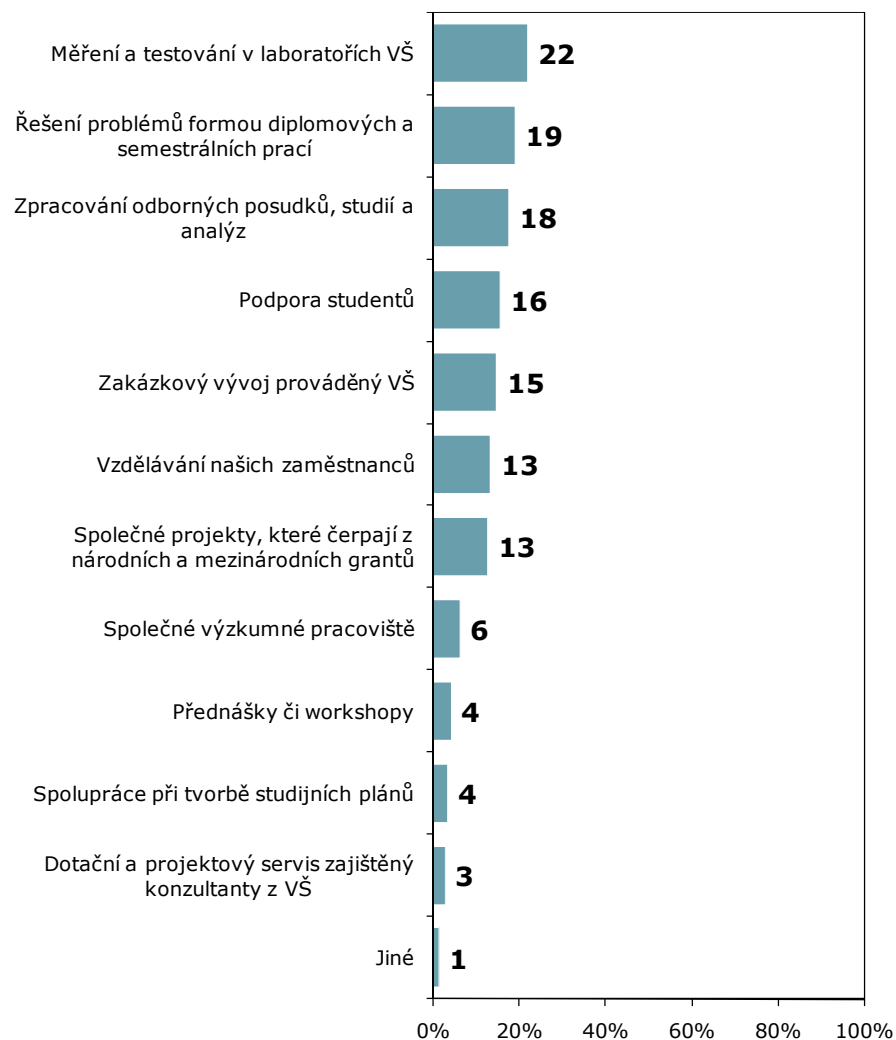


ZDROJ: STEM/MARK, Služby UP 04/2008

Zájem o spolupráci v jednotlivých oblastech

V jakých oblastech byste měl zájem o spolupráci?

ZÁKLAD: Respondenti, kteří v současné době s vysokou školou nespolupracují, n=208



ZDROJ: STEM/MARK, Služby UP 04/2008



Možné bariéry spolupráce

Hlavní překážky firem s vysokou školou

strana 16

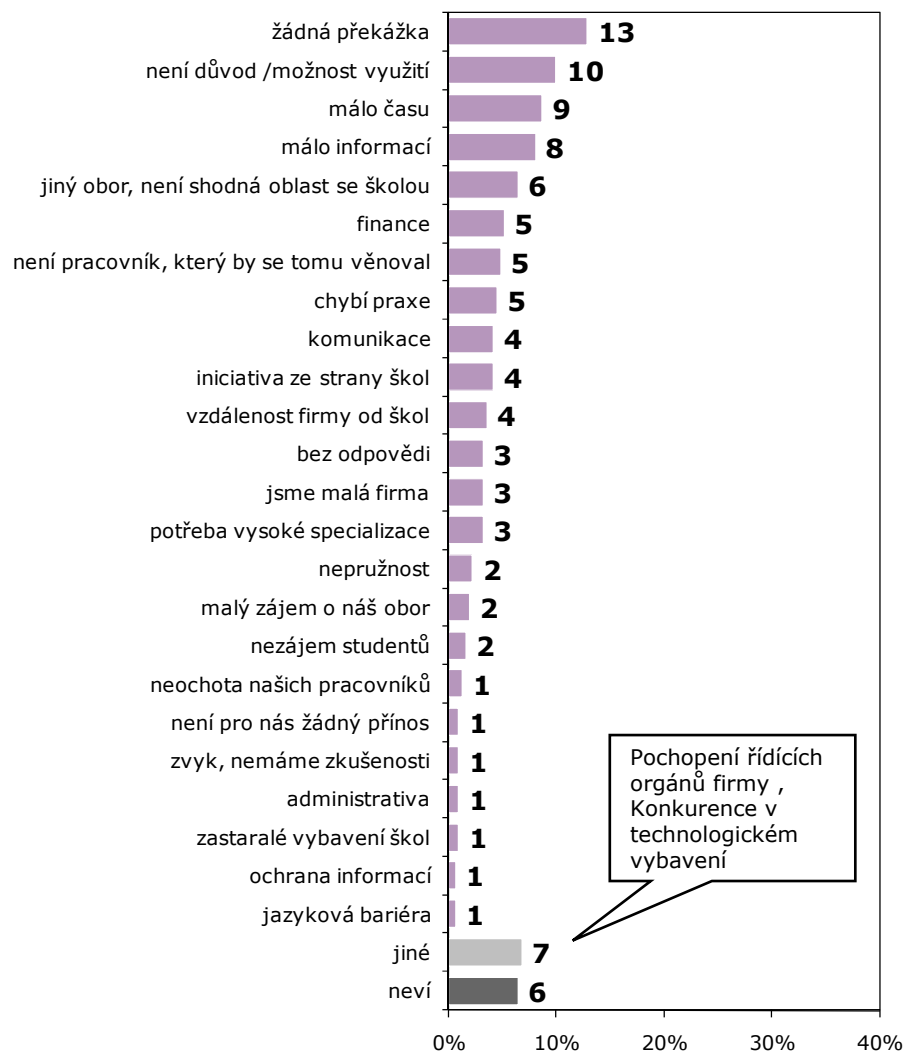
Jako bariéru možné spolupráce s VŠ vidí firmy především následující:

- žádný důvod, proč by s vysokou školou měli spolupracovat (10%)
- nedostatek času (dlouhé termíny, časová náročnost pro pracovníka firmy) (9%)
- málo informací o možnostech spolupráce (8%)

Hlavní překážky firem s vysokou školou

Co považujete za hlavní překážky spolupráce s firmami jakoje např. ta Vaše?

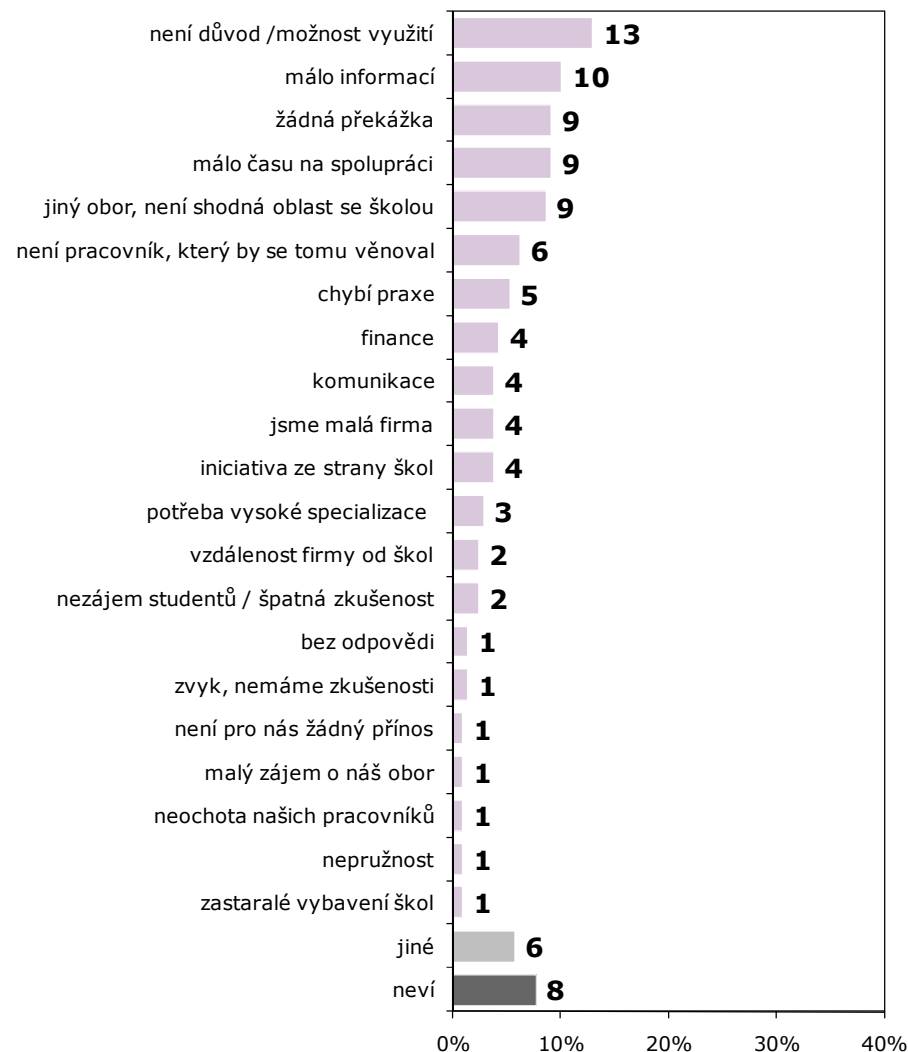
ZÁKLAD: Všichni respondenti, n=311



ZDROJ: STEM/MARK, Služby UP 04/2008

Co považujete za hlavní překážky spolupráce s firmami jakoje např. ta Vaše?

ZÁKLAD: Respondenti, kteří v současné době s vysokou školou **nespolupracují**, n=208



ZDROJ: STEM/MARK, Služby UP 04/2008



Postoje ke spolupráci s Univerzitou Palackého, www.vyzkumprofirmy.cz

Stránky www.vyzkumprofirmy.cz

strana 19

Po shlédnutí katalogu na stránkách www.vyzkumprofirmy.cz respondenti hodnotili tyto stránky z několika kritérií: design, celkové zpracování vyhovující barevné zpracování, přehlednost, srozumitelnost informací, dostatek informací, vyvolávající zájem o spolupráci, zpracování katalogu. Pozitivní hodnocení přiřadili nejčastěji přehlednosti (73%) a srozumitelnosti informací (70%). Naopak zájem o spolupráci vyvolává katalog u 38% dotázaných firem.

Způsob prezentace

strana 19

Při porovnání atraktivnosti způsobu webové prezentace možností spolupráce univerzity s komerční sférou upřednostnili firmy položkový seznam přístrojů a služeb (77%) oproti pouze obecnému popisu pracoviště (23%).

Způsob nabídky konkrétních možností spolupráce s VŠ

strana 20

Na otázku jaký způsob nabídky konkrétních možností spolupráce s vysokou školou by respondentům vyhovoval, odpovídali respondenti různými způsoby. Vyhovuje nabídka na webu (14%), osobní kontakt (13%), nabídku zasílat e-mailem (11%). Často se také objevuje potřeba nabídku členit podle oborů a rozšířit ji o příklady možné spolupráce (13 %) nebo nabídku nějakým způsobem „ušít“ pro danou firmu. Většina se nabídce spolupráce ze strany VŠ nebrání.

Role prostředníka mezi firmou a pracovištěm vysoké školy

strana 20

Pouze 26% respondentů si myslí, že je vhodné využít prostředníka mezi firmou a pracovištěm vysoké školy. Většina by vše raději řešila přímo s příslušným pracovištěm.

Zadání zakázky Univerzity Palackého

strana 21

Přibližně čtvrtina firem by „Určitě“ uvažovala o zadání zakázky Univerzity Palackého, kdyby se dozvěděla, že má v nabídce vhodný přístroj nebo službu.

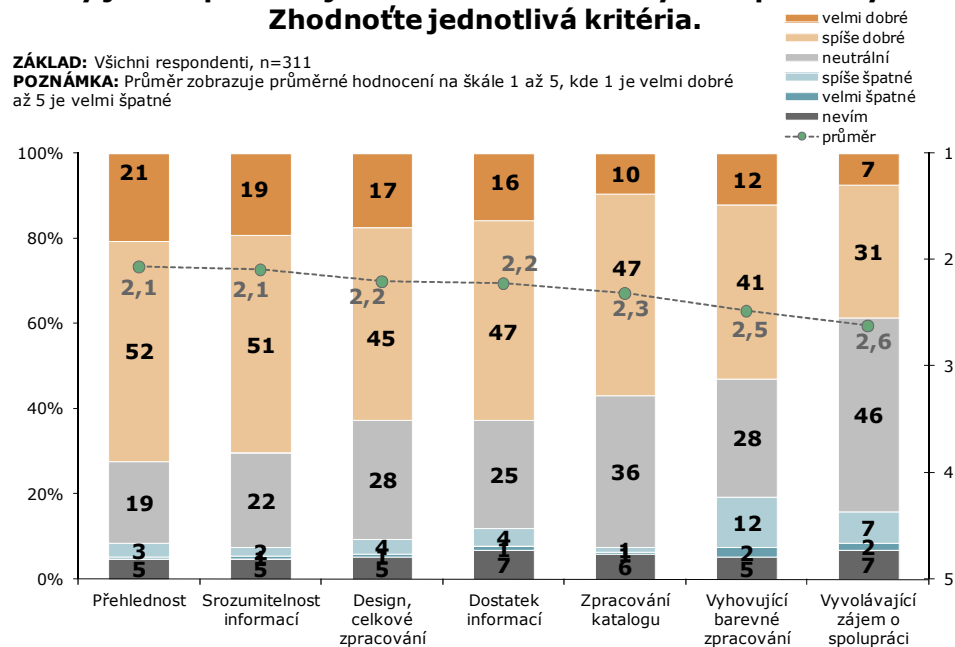
Před prohlédnutím katalogu na stránkách www.vyzkumprofirmy.cz by 79% (Určitě + spíše ano) respondentů uvažovalo o zadání zakázky univerzity, pokud by se dozvěděli, že má v nabídce vhodný přístroj nebo službu. Po prohlédnutí katalogu vrostl zájem o zadání zakázky na 88%.

www.vyzkumprofirmy.cz, způsob prezentace

Jaký je Váš první dojem ze stránek www.vyzkumprofirmy.cz? Zhodnoťte jednotlivá kritéria.

ZÁKLAD: Všichni respondenti, n=311

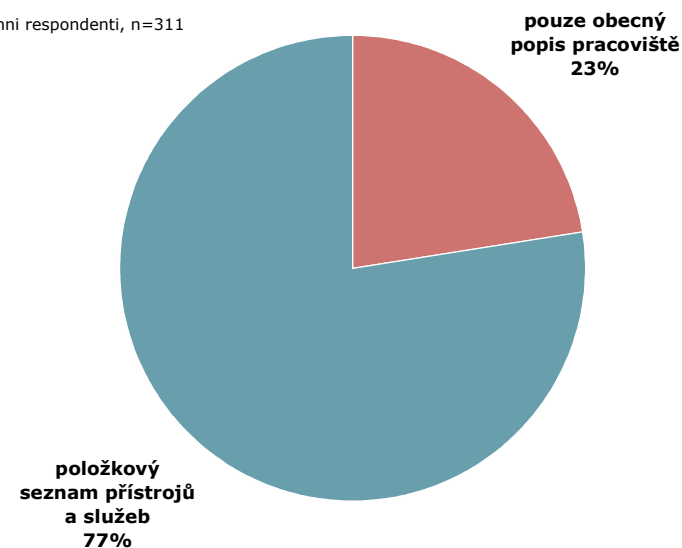
POZNÁMKA: Průměr zobrazuje průměrné hodnocení na škále 1 až 5, kde 1 je velmi dobré až 5 je velmi špatné



ZDROJ: STEM/MARK, Služby UP 04/2008

Jaký způsob prezentace přes web (internet) možností spolupráce univerzity s komerční sférou je pro vás atraktivnější?

ZÁKLAD: Všichni respondenti, n=311

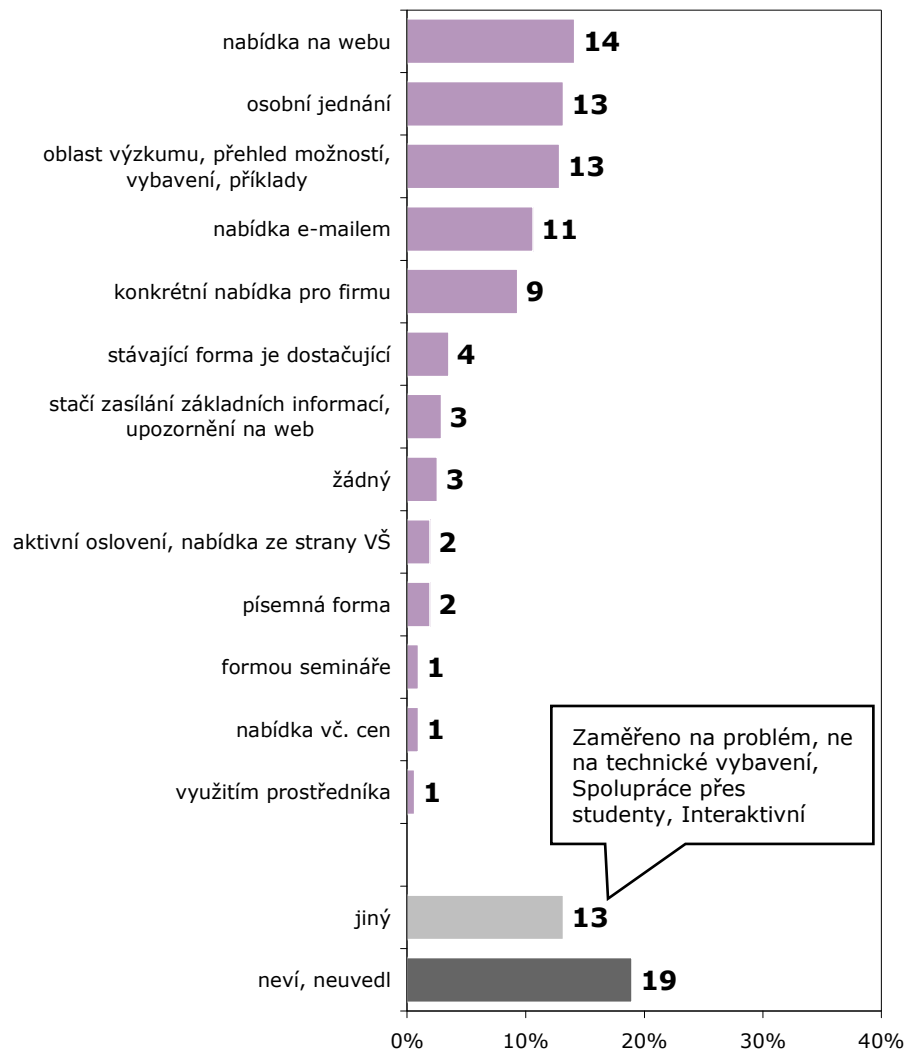


ZDROJ: STEM/MARK, Služby UP 04/2008

Způsob nabídky a role prostředníka

Jaký způsob nabídky konkrétních možností spolupráce s VŠ by Vám vyhovoval?

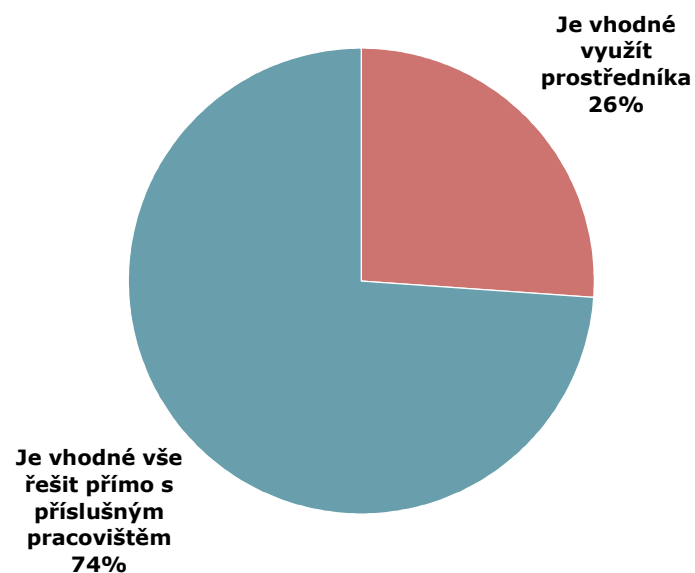
ZÁKLAD: Všichni respondenti, n=311



ZDROJ: STEM/MARK, Služby UP 04/2008

Co si myslíte o roli prostředníka mezi firmou a pracovištěm VŠ?

ZÁKLAD: Všichni respondenti, n=311

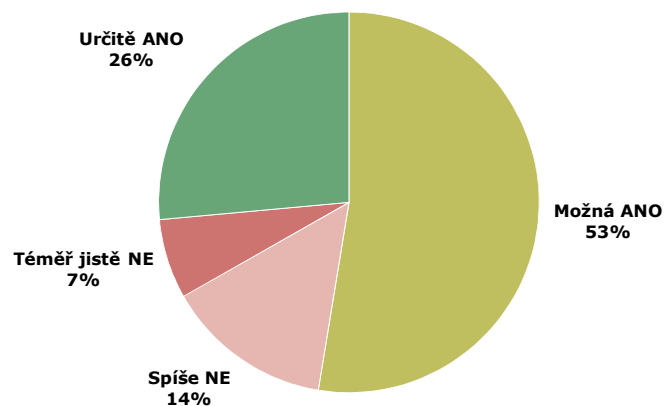


ZDROJ: STEM/MARK, Služby UP 04/2008

Zadání zakázky Univerzity Palackého - srovnání

Pokud byste se dozvěděl(a), že Univerzita Palackého má v nabídce přístroj nebo službu, kterou využijete ve firmě, uvažoval(a) byste o zadání zakázky Univerzity?

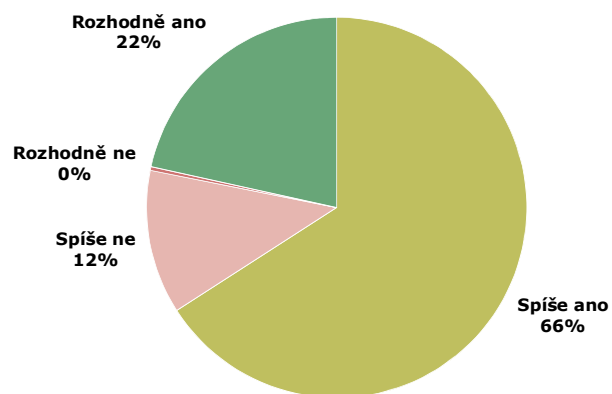
ZÁKLAD: Všichni respondenti, n=311



ZDROJ: STEM/MARK, Služby UP 04/2008

Pokud by v nabídce byl přístroj nebo služba, kterou byste mohli využít, uvažovali byste o spolupráci? Požádali byste o nabídku služeb?

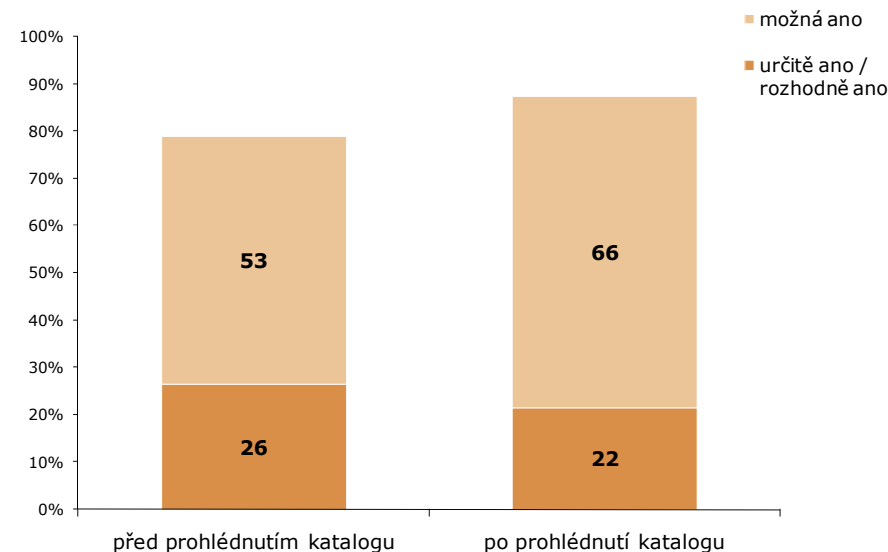
ZÁKLAD: Všichni respondenti, n=311



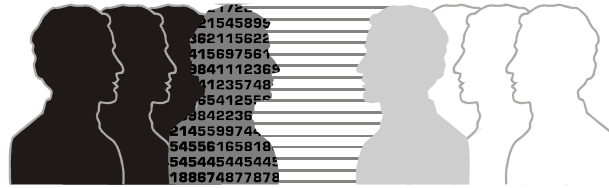
ZDROJ: STEM/MARK, Služby UP 04/2008

Pokud byste se dozvěděl(a), že Univerzita Palackého má v nabídce přístroj nebo službu, kterou využijete ve firmě, uvažoval(a) byste o zadání zakázky Univerzity?

ZÁKLAD: Všichni respondenti, n=311



ZDROJ: STEM/MARK, Služby UP 04/2008



PŘÍLOHA: Dotazník

Dotazník

Vážená paní, vážený pane,

Děkujeme vám za ochotu zúčastnit se průzkumu a věnovat nám cca 15 minut vašeho času stráveného při odpovědích na následující otázky.

V dotazníku zjišťujeme váš pohled na spolupráci s vysokými školami. Od informací z průzkumu si slibujeme pomoc při překonávání překážek ve spolupráci mezi akademickou a komerční sférou.

Průzkum realizuje nezávislá agentura STEM/MARK ve spolupráci s Univerzitou Palackého v Olomouci.

Úvod

Univerzity disponují know-how, přístrojovým vybavením a talentovanými odborníky, které bavi vynalézat nové technologie a rozšiřovat hranice oborů. Mohou nabídnout nejen kvalitní zaměstnance z řad absolventů, ale i zdroj nejnovějších informací z oboru, nezávislého poradce nebo například partnera pro výzkum. Potřeba spolupráce je oboustranná, ve hře jsou navíc velké finanční výhody.

Filtr: všichni

1. Spolupracujete nebo jste spolupracovali s některou vysokou školou?

V minulosti ano, nyní ne	1
V současnosti ano	2
Ne, nikdy	3
Nevím	9

Filtr: ti, kteří v otázce 1 odpoví variantami 1, 3, 9

2. Uvažujete o tom, že v dohledné budoucnosti budete s některou vysokou školou spolupracovat?

Rozhodně ano	1
Spíše ano	2
Spíše ne	3
Rozhodně ne	4

Filtr: ti, kteří v otázce 1 odpoví variantou 2 by měla otázka znít zda budou ve spolupráci pokračovat, či nikoliv.

2b. Budete ve spolupráci pokračovat i v budoucnosti?

Rozhodně ano	1
Spíše ano	2
Spíše ne	3
Rozhodně ne	4

Filtr: mají zájem o spolupráci a v současnosti nespolupracují (v ot. 2 uvedli 1 nebo 2 a zároveň v ot. 1 uvedli 1 nebo 3 nebo 9)

3. V jakých z uvedených oblastech byste měl(a) zájem o spolupráci? (Zaškrtněte všechny možnosti, které se hodí.)

- Společné výzkumné pracoviště
- Zakázkový vývoj prováděný VŠ
- Měření a testování v laboratorích VŠ
- Zpracování odborných posudků, studií a analýz VŠ odborníky a týmy
- Vzdělávání našich zaměstnanců
- Přednášky či workshopy našich odborníků na univerzitě
- Řešení našich problémů formou diplomových a semestrálních prací
- Podpora studentů (mentoring, odborné stáže, stipendia, soutěže o nejlepší diplomovou práci apod.)
- Spolupráce při tvorbě studijních plánů
- Společné projekty, které čerpají z národních a mezinárodních grantů
- Dotací a projektový servis zajištěný konzultanty z VŠ
- Jiné ... vyplšte

Filtr: pouze pro ty, kteří spolupracují v současnosti (v ot. 1 uvedli 2)

4. Jaké jsou Vaše postřehy ze spolupráce s vysokou školou? (Vyplšte prosím co nejpodrobněji.)

Filtr: pouze pro ty, kteří spolupracují v současnosti (v ot. 1 uvedli 2)

5. Zhodnotte prosím následující oblasti spolupráce s vysokou školou. (Použijte škálu jako ve škole 1=nejlepší 5=nejhorší, 0 = nevím.)

- celková kvalita spolupráce
- dodržování termínů
- finanční podmínky
- přínos spolupráce

Filtr: pouze pro ty, kteří spolupracují v současnosti (v ot. 1 uvedli 2)

6. V jakých oblastech s vysokou školou spolupracujete? (Zaškrtněte všechny možnosti, které se hodí.)

- Máme s VŠ společné výzkumné pracoviště
- VŠ pro nás provádí zakázkový vývoj
- VŠ pro nás zajišťuje měření a testování
- VŠ pro nás zajišťuje zpracování odborných posudků, studií a analýz
- VŠ zajišťuje vzdělávání našich zaměstnanců
- Naši odborníci přednášejí na univerzitě
- Zadáváme na VŠ témata diplomových a semestrálních prací
- Podporujeme studenty (formou mentoringu, odborných stáží, stipendií, soutěží o nejlepší diplomovou práci apod.)
- Spolupracujeme na tvorbě studijních plánů
- Máme společné projekty, které čerpají z národních a mezinárodních grantů
- VŠ nám poskytuje dotací (projektové) poradenství
- Jiné (vyplšte)

Filtr: pouze pro ty, kteří spolupracují v současnosti (v ot. 1 uvedli 2)

7. Jaký finanční objem měla Vaše spolupráce s vysokou školou? (Uvedte v tisících Kč)

- v roce 2006
- v roce 2007

Dotazník

Filtr: pouze pro ty, kteří spolupracují v současnosti (v ot. 1 uveďte 2)

8. V jakých oblastech byste s vysokou školou rádi začali spolupracovat? (Zaškrtněte všechny možnosti, které se hodí.)

- a. Společné výzkumné pracoviště
- b. Zakázkový vývoj prováděný VŠ
- c. Měření a testování v laboratořích VŠ
- d. Zpracování odborných posudků, studií a analýz VŠ odborníky a týmy
- e. Vzdělávání našich zaměstnanců
- f. Přednášky či workshopy našich odborníků na univerzitě
- g. Řešení našich problémů formou diplomových a semestrálních prací
- h. Podpora studentů (mentoring, odborné stáže, stipendia, soutěže o nejlepší diplomovou práci apod.)
- i. Spolupráce při tvorbě studijních plánů
- j. Společné projekty, které čerpají z národních a mezinárodních grantů
- k. Dotační a projektový servis zajištěný konzultanty z VŠ
- l. Jiné (vypíšte)

Filtr: všichni

9. Bez ohledu na to, zda máte nebo nemáte zkušenosti se spoluprací s vysokou školou, co považujete za hlavní překážky spolupráce s firmami jako je např. ta Vaše? (Vypíšte prosím co nejpodrobněji.)

Filtr: všichni

10. Pokud byste se dozvěděli(a), že Univerzita Palackého má v nabídce přístroj nebo službu, kterou využijete ve firmě, uvažoval(a) byste o zadání zakázky Univerzitě? Nebo budete hledat partnera raději jinde?

- Určitě bychom o Univerzitě Palackého uvažovali 1
- Možná bychom o Univerzitě Palackého uvažovali 2
- Spíše bychom o Univerzitě Palackého neuvažovali 3
- O Univerzitě Palackého bychom téměř jistě neuvažovali 4

Univerzita Palackého v Olomouci zveřejnila na stránkách www.vyzkumprofimv.cz seznam přístrojů a služeb svých pracovišť (laboratoří), které může nabídnout ke komerční spolupráci s firmami. Laboratoře mohou nabídnout krátkodobé měření i dlouhodobější výzkum na zakázku. Obohodní a smluvní řízení kontraktu zajišťují zkušební pracovníci Vědeckotechnického parku Univerzity Palackého.

Podívejte se, prosím, na katalog a seznamte se s jeho obsahem, způsobem zpracování a možnostmi vyhledávání.

Klikněte zde: www.vyzkumprofimv.cz

Filtr: všichni

11. Jaký je váš první dojem ze stránek, které jste měl(a) možnost právě shlédnout? Zhodnoťte jednotlivá kritéria. (Použijte škálu jako ve škole 1= nejlepší 5= nejhorší, 0 = nevím)

- a. Design, celkové zpracování
- b. Vyhovující barevné zpracování
- c. Přehlednost
- d. Srozumitelnost informací
- e. Dostatek informací
- f. Vyvolávající zájem o spolupráci
- g. Zpracování katalogu

Filtr: všichni

12. Jaký způsob prezentace přes web (internet) možností spolupráce univerzity s komerční sférou je pro vás atraktivnější?

položkový seznam přístrojů a služeb jako v tomto katalogu 1 2
pouze obecný popis pracoviště (laboratoře) 2

Filtr: všichni

13. Jaký způsob nabídky konkrétních možností spolupráce s vysokými školami by Vám vyhovoval? (Vypíšte)

Filtr: všichni

14. Pokud by v nabídce byl přístroj nebo služba, kterou byste mohli využít, uvažovali byste o spolupráci? Požádali byste o nabídku služeb?

- Rozhodně ano 1
- Spíše ano 2
- Spíše ne 3
- Rozhodně ne 4

Filtr: všichni

15. Co si myslíte o roli prostředníka mezi firmou a pracovištěm vysoké školy?

Je vhodné využít prostředníka (služeb specializovaného pracoviště), které bude garantovat vypracování cenové nabídky, smluvní zabezpečení projektu a následný dohled nad projektem 1

Je vhodné vše řešit přímo s příslušným pracovištěm (laboratoří) 2

Filtr: všichni

16. Pokud máte nějaké další nápady nebo postřehy k tématu spolupráce komerční sféry a vysokých škol, uveďte je prosím zde:

Děkujeme vám za odpovědi!